



# APPERIODIQUE

N° 117

PÉRIODIQUE TRIMESTRIEL DE L'APPER-HAINAUT

Association de Parents pour la Protection des Enfants sur les Routes A.S.B.L.

Président d'honneur:

**Serge Duhayon**

Editeur responsable:

**Claude Grolet** (Président)

Rue Wibaut-Bouchart, 24 B  
7620 Bléharies – Tél. : 069 34 67 24

Courriel : [infos@apper-ht.be](mailto:infos@apper-ht.be)

Site : [www.apper-ht.be](http://www.apper-ht.be)



**L'hiver est là !  
Sur les routes ... redoublons de prudence !**



**La période hivernale est source de tracas pour les automobilistes. Les températures négatives, les risques de verglas et les journées plus courtes illustrent parfaitement cette période.**

Les risques inhérents à l'hiver sont principalement liés aux conditions météorologiques et à la luminosité.

- **La pluie** : assez fréquente en hiver, rend les conditions de circulation difficiles, notamment en dégradant les conditions de visibilité, et en réduisant l'adhérence ce qui allonge les distances de freinage.
- **Le brouillard** : souvent localisé réduit la visibilité et accroît la fatigue nerveuse et visuelle.
- **Le vent** : en rafales ou en bourrasques provoque des écarts de trajectoire et peut générer des obstacles sur la chaussée tels que branchages et objets divers.
- **La neige** : rend les conditions de circulation très difficiles avec, à la clé, une adhérence fortement dégradée.
- **Le verglas** : cauchemar des automobilistes, il est souvent peu visible et provoque des sorties de route et des pertes de contrôle.

Voici quelques conseils en matière de sécurité routière pour aborder cette période et surtout limiter les risques.

**Adaptez votre conduite.**

**En hiver, on ne conduit pas comme en été !**

- Adaptez votre vitesse au trafic, aux conditions météo et à la luminosité.
- Restez vigilant pour anticiper les réactions des autres automobilistes.
- Utilisez vos feux à bon escient pour mieux voir et surtout être mieux vu.

Conduisons de la manière la plus souple possible pour éviter les dépassements inutiles, les freinages brusques ou encore les accélérations trop soudaines qui sont autant de motifs dangereux pour risquer une sortie de route ou une perte de contrôle du véhicule.

**Vérifiez l'état et le fonctionnement de votre véhicule.**

- **Les freins** : leur équilibre est déterminant sur chaussée glissante.
- **L'éclairage** : capital en hiver puisque les journées sont plus courtes.
- **Les essuie-glaces** : c'est l'occasion de nettoyer la lame des essuie-glaces, de tester leur efficacité et de vérifier le niveau du lave-glace.
- **Les pneumatiques** : chaussées mouillées, enneigées ou verglacées risquent de mettre à mal l'adhérence de votre véhicule. Vérifiez la pression " à froid " de vos pneus au moins une fois par mois. En dessous de 7° il est conseillé de monter des pneus hiver.

L'APPER-Hainaut vous souhaite une bonne route et vous présente ses meilleurs voeux pour 2019.

Le Président

**Sommaire**

Editorial ..... 2

Résumé de la conférence de Sophie DAULL ..... 3 - 4 - 5

Le Code Vivant ..... 6 - 7

Les carburants changent de noms ..... 8 - 9

Jeu-test N° 117 ..... 10

Résultats du jeu-test N° 116 ..... 11

Pour les lauréats de nos jeux-tests ..... 11

APPERIODIQUE

Infos générales ..... 11

Ne pas oublier ..... 11

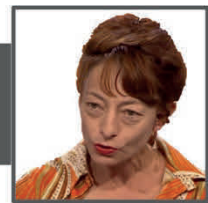
**notélé**

**notélé**

*la télé de tous les jours !*



## Résumé de la conférence de Sophie DAULL Après la perte d'un enfant ... la vie réorientée par l'écriture



Le samedi 27 octobre 2018, comme chaque année, depuis 1996, l'APPER-Hainaut avec sa cellule APPER-Ecoute, tenait sa conférence à la Haute Ecole Condorcet de Tournai.



*Claude Grolet, notre président, remercie d'abord Madame Sophie Daull d'avoir répondu à notre invitation pour partager son vécu avec les parents qui vivent ce drame qu'est la perte d'un enfant.*

*Il remercie ensuite Marie Delécluse responsable de l'APPER-Ecoute du temps consacré à la recherche d'une conférencière sans oublier toutes les démarches auprès des médias pour donner un maximum de publicité à notre conférence annuelle.*

*Il remercie également l'ensemble des membres bénévoles de l'association APPER-Hainaut de leur implication dans l'organisation pratique de cette conférence.*

*Vient ensuite la présentation de la conférencière :*

*Sophie Daull est une comédienne de théâtre et écrivaine française.*

*Elle est née dans l'est de la France et vit à Montreuil.*

*Son parcours passe par la musique : piano et chant, par la danse contemporaine et le théâtre. On entend régulièrement sa voix sur France Culture dans «Surpris par la nuit» ou «La fabrique de l'histoire» ainsi que sur diverses dramatiques.*

*En 2015, elle publie son premier roman «Camille mon envolée» relatant la mort de sa fille Camille décédée en 2013 à l'âge de 16 ans. Elle a reçu pour ce livre le prix du meilleur premier roman par le magazine «Lire».*

*En 2016, Sophie Daull a publié son deuxième roman «La suture» et cette année c'est son troisième roman «Au grand lavoir» qui vient d'être publié aux éditions Philippe Rey.*

Sophie Daull prend ensuite la parole et nous dit que pour Camille, elle a voulu partager avec les lecteurs son rôle de mère, vivant la perte de sa fille, en écrivant un livre poétique.

C'est un peu avant Noël, le 23 décembre 2013, dans une période où la grippe était présente que Camille est victime d'une fièvre tenace, pas trop inquiétante au début. Mais durant cette période, les symptômes ont été minimisés et après quatre jours Camille décédait.

Sophie fréquentant le monde des lettres a eu plus de facilité pour l'écriture et l'édition de son roman. Elle nous dit qu'elle écrit aussi pour rester en contact avec sa fille, pour ne pas oublier son regard « franc, droit et lumineux » et tous les moments de complicité partagés. Après le vide et l'organisation des adieux... écrire lui permet aussi de rester debout et de vivre chaque jour quelques heures en compagnie de Camille et d'endiguer le raz de marée des pensées négatives...

Il lui fallait créer quelque chose qui accompagne Camille de « l'autre côté ».



Mais elle nous précise préférer échanger avec le public plutôt que parler longtemps de son vécu.

Suite au décès d'un enfant, il est très difficile d'exprimer l'abattement et l'anéantissement d'une vie, la personne endeuillée se sentant incomprise. Les amis sont souvent maladroits quand ils ne savent que dire, que faire, ils n'osent pas téléphoner, remettent au lendemain ou à plus tard et puis finissent par ne jamais appeler.

Sophie nous raconte que dans son cas, il a été difficile de faire la promotion de son livre, car cela pouvait donner l'impression qu'elle voulait gagner de l'argent en exploitant la mort de sa fille.

Seules des personnes ayant vécu la même situation peuvent vraiment comprendre l'état d'esprit dans lequel se trouvent les parents.



Souvent aussi, elle demande aux parents les prénoms des enfants disparus, car elle a le sentiment qu'ils dansent ensemble dans une farandole et qu'ils font une ronde en se tenant par la main.

N'étant pas croyante Sophie n'a trouvé aucun refuge ou secours dans la religion et s'est tenue éloignée des groupes de paroles. Par contre elle a eu la chance d'être bien entourée dans son métier et ses fréquentations. Elle a voulu rester active pour préserver son énergie et son «empreinte dans l'espace». Sophie nous dit qu'il faut rayonner au-delà de ce que nous sommes.

Pour elle l'enfant disparu devient un joli fantôme. A Noël, cela fera 5 ans que Camille est partie; elle est maintenant moins présente, mais toujours active et guide sa maman, lui donne des injonctions simples à remplir afin qu'elle reste une femme pleine d'humour, un peu fofolle et surtout joyeuse.

Quel que soit le temps qui passe, quel que soit l'âge de l'enfant disparu, il restera toujours notre enfant et le temps ne peut rien y changer. Beaucoup de parents, comme Sophie, sont contrariés quand on leur dit que le temps va cicatriser les blessures et que cela ira mieux avec les mois et les années qui passent.

On a beau regarder le temps qui passe, la goutte d'eau ne reviendra jamais et Camille habite ce temps, elle donne de l'énergie à ceux qui restent

pour leur permettre d'assumer ces instants d'absence.

Il est difficile de vivre tout cela dans la société d'aujourd'hui où la mort est devenue un sujet tabou et «presque accessoire» on n'en parle plus trop, sauf peut-être à la Toussaint lorsque l'on va fleurir les tombes des défunts.

Pour les funérailles d'un enfant, on a droit à trois jours congé et si cela n'est pas suffisant on prend un congé de maladie.

Sophie dit aussi qu'il faut savoir recevoir la consolation, la rechercher, la cueillir et ne jamais avouer que l'on est inconsolable. Elle a ainsi couché sur le papier des mots bien réfléchis pour son livre, pour Sophie «Camille a 16 ans pour toujours». Il n'est certes pas aisé de raconter son histoire. Mais écrire le roman de sa fille disparue a été un devoir de fidélité envers Camille. Ce roman «Camille mon envolée» a été traduit en plusieurs langues. Après la parution de son livre, Sophie a reçu beaucoup de manuscrits de parents racontant leur vécu, cependant chaque récit ne peut faire un livre et être édité.

Notre conférencière termine et invite au dialogue les personnes présentes.



Un participant interroge Sophie : «pourquoi penser que Camille danse une farandole avec d'autres enfants?» mais dit qu'après tout si cela peut soulager la souffrance pourquoi pas. Sophie dira qu'elle s'était configurée pour organiser l'éducation de son enfant et qu'au moment du décès tout s'écroule, alors cette croyance lui permet d'être dans un don d'amour. Ensuite il lui demande comment aurait-elle fait si elle n'avait pu se réfugier dans l'écriture. Difficile de répondre à cette question, mais elle trouve qu'il est normal de ne rien pouvoir lire ni écrire dans



les mois suivant la séparation. Si l'écriture n'avait pas été présente dans sa vie, elle serait sans doute devenue comme une bête sauvage et le chagrin l'aurait certainement engloutie.

Une dame explique avoir «rendez-vous» sur Facebook tous les dimanches avec sa fille et d'alimenter virtuellement sa page.

Pourquoi pas les réseaux sociaux? Chacun trouve le réconfort comme il peut pour garder la tête hors de l'eau. Notre conférencière pense aussi aux remèdes médicaux qui peuvent venir en aide et éviter d'avoir des pensées suicidaires. Il faut aussi penser que nos disparus ont subi leur destin et n'ont rien fait pour nous pourrir la vie. Essayons de concrétiser un acte par jour pour rester connecter. Malheureusement cela peut demander énormément d'efforts et d'énergie. Il est important de rester soi-même et de préserver ses relations avec les autres, car les rencontres sont primordiales.



Une autre maman dit réaliser des albums photo.

Chacun doit évoluer à son rythme avec la possibilité de se reconstruire et surtout veiller à éviter l'isolement.

C'est un besoin normal de parler de l'enfant disparu que ce soit depuis peu ou depuis plus longtemps et quel que soit notre âge au moment de cette disparition.

On constate aussi que les hommes parlent peu après le décès d'un enfant, ils ont plus de difficultés à s'exprimer, ils n'éprouvent pas le chagrin de la même manière. Cette façon différente de ressentir les choses peut entraîner des difficultés dans beaucoup de couples qui, au lieu d'avancer ensemble et de resserrer les liens dans le partage de la douleur, ne se comprennent plus et finissent par se séparer.

Sophie terminera en nous avouant avoir du mal à entendre prononcer le mot «maman», car depuis

la perte de sa fille unique plus personne ne l'appelle désormais ainsi. Elle fut la maman de Camille, mais sa maternité est terminée.

Cependant elle a aimé la dimension éducative et sociale d'accompagner Camille jusqu'à ses 16 ans. Aujourd'hui elle n'a plus cette relation et ne sent plus concernée.

A la fin de cette conférence, l'ensemble de l'auditoire a bien senti que Camille est toujours bien présente dans la vie de Sophie.

*La conférence terminée le président remercie Madame Sophie Daull pour son témoignage et invite les personnes présentes à prolonger la rencontre en parlant avec notre invitée et avec Marie Delécluse.*



Résumé par Roxane Colinet  
Secrétaire permanente de l'APPER-Hainaut.







Le dimanche 02 septembre, l'APPER-Hainaut était présente à la journée de la sécurité routière à Jurbise. Pour l'occasion nous avons installé nos jeux-tests " Le planteur de signaux " et " l'électro ".



Durant 5 jours, du lundi 17 au vendredi 21 septembre, nous avons participé à la semaine de la mobilité organisée par l'administration communale de Leuze-en-Hainaut pour les différentes écoles de la commune.



Et dès la rentrée scolaire de septembre l'APPER-Hainaut a également repris ses différentes activités du " Code Vivant " dans les écoles de la province.



Ecole Les Boutons d'Or - BOUVIGNIES





Ecole Communale - WODECQ



Ecole Saint-Martin - PECQ



Ecole Communale - POTTES

## Centre d'accueil de jour

### La Vertefeuille A.S.B.L.

Maison de repos - Maison de repos et de soins  
Résidence-services - court séjour - Accueil de jour

**069 668 700**

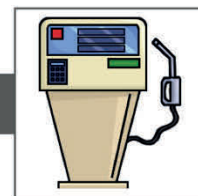
*info@vertefeuille.be*



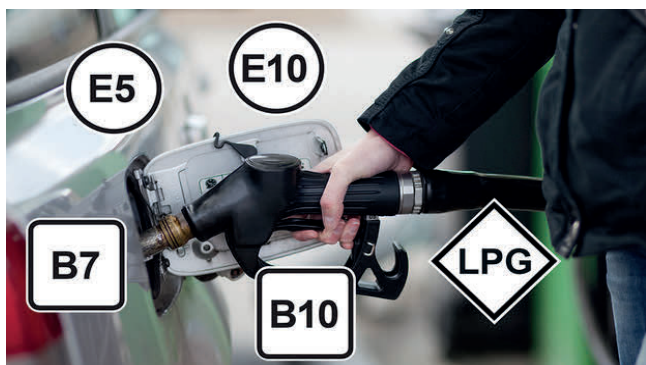
**Dekegeleer**  
CABINET D'EXPERTISE COMPTABLE

**Votre réussite:  
Notre ambition**

[www.dekegeleer.be](http://www.dekegeleer.be)



**Essence E10, Diesel B7 ... les carburants changent de nom ...  
Que mettre dans son réservoir ?**



Depuis le 12 octobre dernier, les carburants sont désignés par de nouveaux sigles.

Petite révolution à la pompe et dans les trappes à carburant des véhicules neufs commercialisés à partir du 12 octobre 2018.

En application d'une directive de 2014, tous les pays de l'Union européenne, plus l'Islande, le Liechtenstein, la Norvège, la Macédoine, la Serbie, la Suisse et la Turquie, doivent apposer

un nouvel étiquetage harmonisé sur leurs pompes à essence.

**Surtout utile à l'étranger**

Ces étiquettes doivent permettre aux conducteurs de choisir le carburant compatible avec leur véhicule. A l'avenir il suffira donc d'ouvrir sa trappe à carburants et de décrocher l'un des pistolets correspondant aux pictogrammes pour faire le plein sans risque d'erreur.

Ce nouveau système d'affichage sera donc plutôt utile lors d'un déplacement à l'étranger : même si la dénomination commerciale ou en langue étrangère du carburant pourra toujours vous surprendre, les étiquettes simplifiées vous permettront d'être certain de ne pas vous tromper.

C'est peut-être là tout l'intérêt de la chose ...

*La tradition du vrai café artisanal*

Depuis 1950

**Cafés 5 Clochers**  
Torréfaction Fretin

2, Rue Jean Cousin à TOURNAI  
[www.cafes5clochers.be](http://www.cafes5clochers.be)

*Deux établissements à Tournai  
Un même souci de qualité!*

intercoiffure  
*Clairette*  
interbeauté

Salon l'air  
*A la Claire Fontaine*

Ouvert 7/7 jours  
de 6h le matin à 20h le soir  
Vaste parking

15a, rue des Orfèvres 069 / 22 64 07

13, quai Taille-Pierres 069 / 21 59 22

**La Table d'Eric**  
RESTAURANT - ST MAUR (TOURNAI)  
Tél.: +32(0)69 22 41 70 • Fax: +32(0)69 84 22 58  
Ouvert le lundi midi - jeudi midi - vendredi midi & soir  
samedi soir - dimanche midi

**RESIDENCE**  
**«LE VAL BRUNEHAUT»**

MAISON DE REPOS ET DE SOINS POUR PERSONNES AGEES  
VALIDES — SEMI-VALIDES — INVALIDES

- Animation - Excursions par autocar personnel
- Personnel qualifié
- Surveillance jour et nuit
- Service social
- Diverses activités d'occupation

DIRECTION  
M. et M<sup>me</sup>  
J. NAVEAU-VAN MOER

Rue de Rongy, 10 - 7620 JOLLAIN  
Tél. 069/34.46.55 - Fax 069/34.64.84



## A quoi ressemblent les étiquettes ?

Il existe des modèles d'étiquettes spécifiques pour les carburants de type essence, les carburants de type diesel et les carburants de type gazeux.

### Essence

L'essence est symbolisée par la lettre " E " dans une étiquette ronde, suivie d'un chiffre indiquant le taux de biocarburant en % (5, 10 ou 85).

### Diesel

Le symbole pour le diesel est la lettre " B " dans une étiquette carrée, suivie du chiffre 7 ou 10 selon le pourcentage en biocarburant qu'il contient.

### Carburants gazeux

Les carburants gazeux quant à eux figureront dans un losange avec les sigles suivants : H2 (hydrogène), CNG (gaz naturel), LPG (gaz de pétrole liquéfié) ou LNG (gaz naturel liquéfié).



*Desablens*

*Art Floral*

101, rue Royale - TOURNAI  
Tél. 069 22 16 36

250, Grand'Route - GAURAIN  
Tél. 069 54 64 22

Grand'Rue - ANTOING  
Tél. 069 44 26 00

**EBR**  
HEIDELBERGCEMENT Group

**IMAGINEZ LES FORMES D'UN MONDE PLUS BEAU**

CBR Antoing  
Rue du Coucou  
7640 Antoing  
Tél. 069 44 65 11 Fax 069 44 37 22  
www.cbr.be

Poêles, cheminées, foyers, ...

Insert à pellets

*Maison Henneton* sprl

Chaussée de Tournai, 20 - 7620 HOLLAIN - 069.34.42.19  
www.henneton.be info@henneton.com

**BIZZ DEV**

Spécialiste en technologies mobiles

Chaussée d'Antoing, 55  
7500 Tournai

Tél. 069.66.95.10 www.bizzdev.com

# Jeu-test N° 117 ... Grille à compléter



Réponds aux différentes définitions. Pour t'aider, certaines cases sont déjà remplies.  
 Ensuite tu trouveras le mot de la colonne jaune qui correspond à la définition suivante :  
 Action de deux conducteurs qui se rencontrent en allant dans des directions opposées.

						<b>1</b>		Y					S	T	E
<b>2</b>						L	L	A		D					
					<b>3</b>	P									
			<b>4</b>		F	R	A	C							
						<b>5</b>	D							C	E
				<b>6</b>		D	A	L							
	<b>7</b>						O	N	N	E					
<b>8</b>	C	A	T	A											
					<b>9</b>			R	E						
				<b>10</b>	C								E	U	R

- |  |   |
|--|---|
| 1. Celui qui circule en vélo en est un ...                   | 6. Elles permettent au vélo d'avancer.                    |
| 2. Par ce temps, le cycliste doit allumer ses feux.          | 7. Véhicule en attente devant l'école.                    |
| 3. Celui qui passe en premier en bénéficie.                  | 8. Accessoires lumineux obligatoires la nuit sur le vélo. |
| 4. Ne pas respecter une ou des règle(s) du code de la route. | 9. Un véhicule d'urgence la fait entendre.                |
| 5. Espace à conserver pour rester en sécurité.               | 10. Celui qui roule à vélo en est un.                     |

R.C.

**A renvoyer à la permanence APPER-Hainaut**

Rue Wibault-Bouchart, 24B - 7620 BLEHARIES

Nom : ..... Prénom : .....

Nom et prénom de ton instituteur (trice) : .....

Adresse de ton école et ta classe : .....

.....

Tu joues SEUL(E) ou POUR TA CLASSE ? (entoure ta réponse)



## Résultats du Jeu-test n° 116

Les élèves de 3<sup>e</sup> et 4<sup>e</sup> années de la classe de Madame Catherine Castel - Ecole Communale Rue de la Citadelle, 12 à 7350 Montroeuil/Haine.

Les élèves de 3<sup>e</sup> et 4<sup>e</sup> années de la classe de Monsieur Dominique Praet - Ecole Communale Rue de l'Enseignement, 3 à 7760 Pottes.

Les élèves de 5<sup>e</sup> et 6<sup>e</sup> années de la classe de Madame Caroline Bonte - Ecole Communale Rue de l'Enseignement, 3 à 7760 Pottes.

Liam Roulent de 6<sup>e</sup> année de la classe de Madame Marianne Sabliky Centre Educatif Saint-Pierre Rue de Tournai, 59 à 7900 Leuze-en-Hainaut.

Elise Faravel de 6<sup>e</sup> année de la classe de Madame Wivine Barbier - Ecole du Sacré-Cœur à 7700 Mouscron.

## Pour les lauréats de nos jeux-tests

Après les gilets et les sacs jaunes fluo, nous avons fait l'acquisition de sonnettes de vélo, de différentes couleurs, portant notre logo.

Ces sonnettes seront remises, après tirage au sort, aux élèves qui répondront correctement à nos jeux-tests.



Est une publication de l'APPER-HAINAUT  
4 parutions par an

### Siège social :

Rue Wibault-Bouchart, 24B  
7620 BLEHARIES  
www.apper-ht.be

### Editeur responsable :

Claude Grolet  
claude.grolet@apper-ht.be

### Secrétariat et permanence :

Roxane Colinet  
Tél. : 069.34.67.24  
Courriel : infos@apper-ht.be

### Rédaction :

Claude Grolet - Rédacteur en chef  
Roxane Colinet - Secrétariat  
Daniel Coppin - Finances  
Marie Delécluse - Publicités

### Impression :

RENDERSIMPRESSIONS

### Comptes bancaires :

ING - BE04 3750 6812 8031  
BNP Paribas Fortis - BE47 2750 5191 7980  
Belfius - BE27 0882 1637 6073

**Ne pas oublier !**  
**Paiement de la cotisation 2019**  
**6 €**

Votre cotisation permet de couvrir partiellement les frais d'impression et de parution de l'APPERIODIQUE.

**Vous souhaitez nous soutenir davantage ...**

En faisant un don à notre association, vous nous donnez les moyens de réaliser notre mission d'éducation à la sécurité routière auprès des élèves des écoles maternelles et primaires de la province du Hainaut.

Versement sur un de nos comptes bancaires repris ci-dessus.

**MERCI**

# Intermarché

SUPER

Rue du Marais, 5  
7620 HOLLAIN  
069.77.74.44

Collège Notre-Dame de la Tombe  
à Kain



Ecole  
maternelle  
et primaire  
069 / 88.08.67

Humanités  
générales et  
techn. transition  
069 / 88.08.60

De la maternelle à l'Université,  
une pédagogie du projet personnel,  
un accueil familial, une culture générale  
étendue, ouverte sur l'Europe et le monde.



La **solidarité**, c'est bon pour la santé.

TOUTES FOURNITURES DE CHAUFFAGE CENTRAL  
SANITAIRE - ADOUCISSEURS D'EAU

DEPANNAGE - ENTRETIEN

**HAINAUT**  
**CHAUFFAGE**

Z.I. Tournai Ouest 1

25, rue de la Terre à Briques · 7522 TOURNAI (Marquain)

Tél. (069) 35 13 93

Devis gratuit et sans engagement sur simple demande

Avec la sympathie  
de CBC Assurances

Pour connaître l'agent d'assurances CBC  
le plus proche de chez vous, appelez le  
0800 96 412 ou surfez sur [www.cbc.be](http://www.cbc.be)

CBC Assurances  
Société du groupe KBC



# TAHON S.A.



Produits pétroliers  
Charbons - Gaz  
Test citernes

Prés sous la Ville, 2 7620 HOLLAIN  
Tél. **069 444144**